

## تهکوی

تعداد بسیاری از مقابر مدفن اصلی شخصیتی مذهبی یا سیاسی هستند که زیر منزل اول ساخته می‌شدند. از آنجا که منزل اول باید محلی برای زیارت یا مراسم مذهبی می‌داشت، معمولاً محل قبر



اصلی در تهکوی است. از قرن هشتم هجری به بعد نصب ضریح چوبی در روی مزارها به صورت سمبلیک متداول شد. صندوقهای چوبی منبت کاری شده نام بسیاری از چوب‌کاران هنرمند را بر خود دارد.

### 1-5 نقش گنبد در معماری<sup>1</sup>

گنبد، یکی از انواع پوشش‌هایی است که برای پوشاندن سقف یک مکان می‌تواند مورد استفاده قرار بگیرد. پس در درجه اول، کاربردی کاملاً ساختمانی دارد. پوشش غیر تخت، انواع گوناگونی دارد، مثل گنبد و انواع دیگر پوشش‌هایی که در آن از قوس‌ها و منحنی‌های دیگر استفاده می‌شود



گنبد از نظر هندسی از دوران یک قوس حول محور عمود به وجود می‌آید. برای پوشاندن یک فضا، یا باید از پوشش‌های تخت استفاده شود و یا پوشش‌های قوس‌دار. معمار برای استفاده از پوشش

<sup>1</sup>[http://www.radiozamaneh.org/podcast/programs/20070329\\_miras.rohani.gonbad](http://www.radiozamaneh.org/podcast/programs/20070329_miras.rohani.gonbad)

تخت به تیر که عنصری افقی برای انتقال نیروهای سقف است احتیاج دارد. از چند محل متفاوت به عنوان نخستین مکان‌هایی که پوشش‌های منحنی شکل در آنجا به کارفته، نامبرده می‌شود. از جمله روستایی هشت هزارساله و مربوط به دوران نوسنگی در قبرس، کلدی در میانرودان و عراق امروزی و همچنین مناطقی نورستان، شهر بلخ در افغانستان و در مصر و جنوب ایران در حوالی شوش و هفت تپه. گنبد در شهر هرات به اوج تکامل خود رسیده است. با ورود اسکندر مقدونی و برخورد تمدن یونان



باستان با معماری شرقی زیبایی دو چندان به گندهار بخشید و در معماری اسلامی اوج هنر و زیبایی عارفانه به آن افزود شد. به جز قابلیت‌های ساختمانی گنبد،

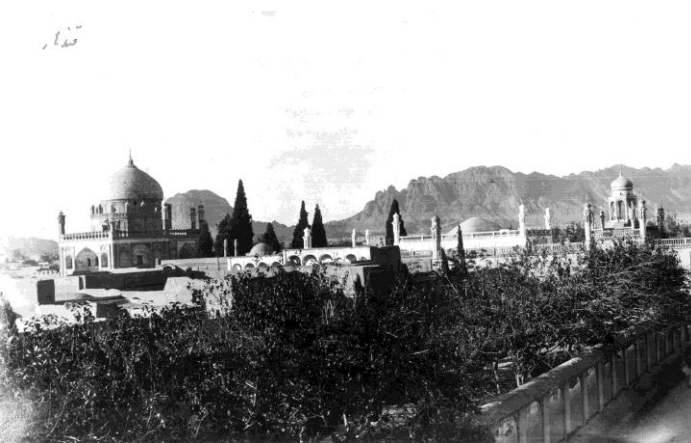
که می‌تواند در مناطقی که مصالح لازم مانند چوب در اختیار نیست در پوشش فضاهای معماری به کار رود؛ می‌توان به قابلیت آن در ایجاد فضاهای داخلی آزاد و بزرگ اشاره کرد. استفاده از تیرهای چوبی برای پوشش سقف، این محدودیت را نیز به همراه داشت که می‌بایست از ردیف ستون‌های نزدیک به یکدیگر برای عبور تیرها استفاده شود. یعنی چون طول تیرهای چوبی نمی‌توانست بیش از حد معینی باشد بنابراین لازم بود تعداد زیادی ستون برای نگهداری آنها برپا شود. در دوران اشکانی و سپس ساسانی، استفاده از تاق و گنبد رواج بیشتری پیدا کرد و ابداعات مهمی در این زمینه صورت گرفت. در

### 3 معماری اسلامی در افغانستان

ارگ هرات و ارگ کابل و ارگ جلال اباد چندین تالار بزرگ را می بینیم که با استفاده از قوس های بزرگ ایجاد شده است.

معماری بیزانس با مشخصه قوس های گرد، طاق ها و گنبد هایش، تأثیر مهمی بر معماری اسلامی اولیه داشت. فرم های زیادی از مسجد در مناطق مختلف جهان اسلام پدید آمده اند.

گونه های جالب توجه مسجد شامل مساجد اولیه عباسی، مساجد T شکل، مساجد گنبد مرکزی آناتولی می شود. سبک های اولیه در معماری اسلامی، مساجد با طرح عربی یا ستون دار را در سلسله



امویان را ایجاد کردند. این

مساجد از یک نقشه مربع یا

مستطیل با حیاط بسته و

شبستان مسقف پیروی می

کنند. اکثر مساجد ستون

دار اولیه سقف های تخت

در شبستان داشتند که به تعداد زیاد ستون و تکیه گاه احتیاج داشت. مزکویتا در قرطبه / اسپانیا مانند

یک مسجد ستون دار و متکی بر بیش از 850 ستون ساخته شده است. مساجد طرح عربی تا سلسله

عباسیان ادامه یافت. عثمانیان مساجد گنبد مرکزی را در قرن 15 با یک گنبد بزرگ در مرکز شبستان

معرفی کردند. اغلب علاوه بر داشتن یک گنبد بزرگ در مرکز، گنبدهای کوچکتری نیز خارج از مرکز،

بالای شبستان یا سرتاسر نواحی مسجد، در نواحی که نماز خوانده نمی شود، وجود دارد. گنبد مسجد

قبه الصخره در اورشلیم احتمالاً شناخته شده ترین نمونه مسجد گنبد مرکزی است. مساجد ایوانی

بیشتر به خاطر تالارهای گنبددار و ایوان هایشان که فضاهای طاق دار از یک سمت باز هستند، قابل توجهند.

### 1-6 مصالح ساختمانی

در بناهای اسلامی همانند دوره‌های قبل از دوره اسلامی از مصالح مختلفی استفاده شده است. در واقع در دوره اسلامی مصالح جدید کشف نشده است بلکه روی بعضی از عناصر و مصالح بیشتر کار شده است به طور مثال کاشی‌کاری به دلیل ایجاد فضایی عرفانی و مقدس‌ترین پیشرفت خود را مدیون دوره اسلامی است.

#### خشت

خشت‌های به کار رفته در معماری عموماً مربع شکل است که در کارگاه‌های خشت‌پزی ساخته



می‌شد. خشت علاوه بر استفاده در ساختن بدنه بنا برای تزیین آن نیز نقش مهمی داشت و از اوایل اسلام تا دوره تیموری تزیین بیشتر بناها با خشت‌کاری است. همچنین از خشت‌های پخته، و چهارتراش نیز استفاده می‌شد. طبق تحقیقات مؤلف و

تیم متخصصین قصر دارالامان در سال‌های 1395 الی 1396 روی 100 اثر تاریخی و ابدیه باستانی در افغانستان از جمله ارگ بالاحصار کابل، ارگ شاهی جلال اباد، شهر تاریخی بامیان، شهر تاریخی بلخ و

## 5 معماری اسلامی در افغانستان

ارگ کبر انواع خشت‌های مربعی، مستطیلی و انواع خام و پخته استفاده شده است.<sup>۲</sup> خشت‌های پخته رنگ‌های گوناگونی چون زرد کم‌رنگ، قرمز و قرمز تیره داشته که دلیل رنگ آنها بیشتر بستگی به خاک محل ساخت بنا داشته است. به طور مثال در ننگرهار شهر جلال اباد خاک رنگ سرخ دارد و خشت‌ها بیشتر به رنگ سرخ است. ابعاد و اندازه خشت‌ها هم ابعاد ۳\*۲۰\*۲۰، ۵\*۲۰\*۲۰ و ۵\*۲۵\*۲۵ سانتیمتر ساخته می‌شد و در قسمتهای مختلف بنا مانند گنبد، مناره‌ها و اتاق‌ها به کار می‌رفت.

### کاشی:



کاشی کاری در دوره‌های مختلف تکامل یافته است اما در دوره سلجوقی به شکل حرفه‌ای آغاز شد و در طی قرون متمادی بویژه در عهد تیموری و صفوی به اوج رسید. کاشی نقش عمده‌ای در تزیین بناهای دوره اسلامی داشت و با شیوه‌های متفاوت توسط هنرمندان کاشیکار به کار می‌رفت. استفاده از کاشی‌های یک رنگ، کاشی هفت رنگ، کاشی معرق و تلفیق خشت و کاشی در دوره‌های سلجوقی، ایلخانی و تیموری و صفوی در تزیین بنا مرسوم بوده است.

نمونه زیبای کاشی کاری را میتوان در مسجد جامع هرات دید که اوج زیبایی و هنر را در خود دارد. تزیین بخشهای گوناگون بنا، از پوشش گند و مناره گرفته تا سطح داخلی بنا و زیر گنبد و دیوارها و محراب با کاشیهای مختلف، بویژه کاشیهای معرق، به بناهای مذهبی و غیر مذهبی زیبایی خاصی

<sup>2</sup> در سال‌های ۱۳۹۵ الی ۱۳۹۶ تیمی از متخصصین مختلف طی حکم ۲۰۲۵ مقام عالی ریاست جمهوری به خاطر بررسی، اسنادسازی و ترمیم ابدات تاریخی افغانستان ایجاد شد که ظرف مدت ۲ سال مطالعات ۱۰۰ پروژه آماده گردید

بخشیده است مانند مسجد جامع هرات، روضه شریف مزار، مسجد میر هزار قندهار، مسجد گوهر شاد مشهد.

### گچ:

گچ از دیگر مصالح ساختمانی است که در تمامی ادوار در معماری استفاده شده است. از آنجایی که گچ از مصالح ارزان قیمت بوده و زود سفت می شده است، کاربردهای متعدد داشته و مورد توجه معماران بوده است.

گچبری برای آراستن سطوح داخلی بناها، نوشتن کتیبه ها، تزیین محرابها، زیر گنبدها و دیوارها و غیره به کار می رفته است. بسیاری از بناهای هفتالیان، سلجوقی و ایلخانی با گچبری تزیین شده اند.

کتبانه، کابل

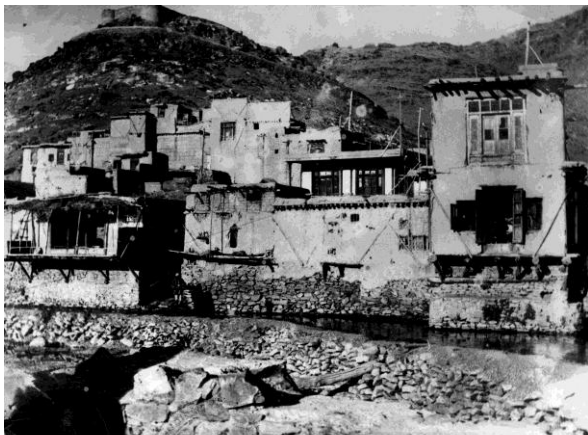


اهمیت گچبری در بناهای اسلامی به حدی بود که هنرمندان این رشته به «جصاص» معروف بودند و نام بسیاری از این هنرمندان در کتیبه های بناها به یادگار

مانده است. علاوه بر این، هنرمندان گچبر در قرن پنجم تا دهم هجری از شیوه های گوناگونی مانند گچبری رنگی، گچکاری وصله ای، گچکاری توپر و توخالی، گچبری مشبک و گچبری مسطح و برجسته استفاده کرده اند (مانند مسجد نه گنبد در بلخ، مسجد روضه شریف مزار، ارگ هرات، گنبد سلطانیه در زرنجان).

سنگ:

سنگ از ابتدای وجود بشر در بناها به کار می‌رفته است. بیشترین کاربرد سنگ در تهکوی‌ها،



منظره دریاچه مایه در کوه‌های کوه سه پهلور - م ۵  
تورهای دریاچه مایه

فونداسیون و پی ساختمان‌ها استفاده می‌شد. در افغانستان به دلیل کوهستانی بودن بیشتر استفاده از سنگ شده است و در اکثر بناها از سنگ استفاده کرده‌اند. سنگ‌ها در قسمت ستون‌ها و سرستون‌ها به کار گرفته می‌شود، از سنگ در قسمت اشیا تزئینی نیز استفاده به عمل می‌آید. در

بامیان مجسمه‌های بزرگی از بودا در سنگ کوه‌های بابا تراشیده شده است که نشان دهنده اوج هنر افغانستان در سنگ‌تراشی در هزاران سال پیش می‌باشد. از آثار به جا مانده یک ورزش‌گاه یک قصر و یک



در دژ دژگ . کابل

تیاتر به گنجایش ۵۰۰۰ تماشاگر را میتوان نام برد. چون مردم بلخ قدیم (باکتر) به آئین بودیست عقیده داشتند به همین لحاظ به آسانی رسوم و فلسفه ای یونانیان را پذیرفتند، و در نتیجه از

امپراطوری سلوکیان بدون مانع شهرآی خانم را که بعدا به یک شهر شگوفا و آباد مبدل گردید.

مهندسی امپراطوری کوشانیان نیز تحت اثر رسوم یونانیان آمده و بنا های مختلط را به وجود آورده بودند. در شبرغان معبدی در تپه ئی وجود دارد که در دامنه آن زینه به بزرگداشت مذهبشان ساخته شده بود. این معبد در حدود ۵۵ متر طول و ۷ متر عرض دارد. نشانه های وی تا حال در ساحه موجود است بعدها با تکمیل دانش بشری و حرفه سنگ بری انواع سنگ های تزئینی در بناها استفاده شده است.

#### چوب:

استفاده از چوب برای ساختن در، پنجره، صندوق های ضریح، ستون ها و تیر سقف و چهار چوب، از ویژگیهای معماری اسلامی است

#### شیشه:



کاوشهای باستانشناسی سالهای اخیر و همچنین بناهای باقیمانده از ادوار مختلف اسلامی نشان می دهد که از شیشه های رنگی به رنگ های سرخ، آبی، بنفش و سبز برای تأمین روشنایی و تزئین در و پنجره و قاب های گنبد

خانه و شبستان ها استفاده می شده است. همچنین مطالعه متون تاریخی و مشاهده مینیاتور های قرن ششم تا دوازدهم هجری نشان می دهد که شیشه، کاربرد وسیعی داشته است